
Rapport

Den demografiske udvikling i Mjølnerparken sammenlignet med tre SUB-områder i perioden 2013-2019

Faglig rapport fra Center for Rusmiddelforskning, Psykologisk Institut
Aarhus Universitet

2020

Tobias Kammersgaard



CENTER FOR RUSMIDDELFORSKNING
PSYKOLOGISK INSTITUT
AARHUS UNIVERSITET



Indhold

Introduktion.....	3
1.0 Baggrund.....	4
1.1/ <i>Definitioner.....</i>	5
1.2/ <i>Udvælgelse af boligområder til analyse.....</i>	5
1.3/ <i>Formål med undersøgelse.....</i>	6
1.4/ <i>Diskretionering.....</i>	6
2.0 Andel af indvandrere og efterkommere af beboerne i de fire boligområder.....	8
2.1/ <i>Andel af indvandrere og efterkommere fra ikke-vestlige lande.....</i>	8
2.2/ <i>Andel af indvandrere fra Mellemøsten og Nordafrika.....</i>	10
2.3/ <i>Andel af indvandrere og efterkommere fra alle lande.....</i>	11
2.4/ <i>Andel af ikke-vestlige indvandrere fra Mellemøsten og Nordafrika.....</i>	12
2.5/ <i>Andel af beboere med Danmark som oprindelsesland.....</i>	13
3.0 Oversigt over fordelingen af oprindelseslande i de fire boligområder.....	14
3.1/ <i>Mjølnerparken.....</i>	14
3.2/ <i>Løvvangen.....</i>	14
3.3/ <i>Hedelundgårdparken.....</i>	14
3.4/ <i>Byparken/Skovparken.....</i>	14
4.0 Statsborgerskab i de fire boligområder.....	16
5.0 Sammenligning af andre demografiske karakteristika for boligområderne.....	18
5.1/ <i>Kønssammensætning i boligområderne.....</i>	18
5.2/ <i>Alderssammensætning i områderne.....</i>	19
6.0 Undersøgelser af sammenhænge mellem køn, alder og etnicitet i boligområderne.....	22
6.1/ <i>Andel af unge mænd/drenge i områderne 10-29 år.....</i>	22
6.2/ <i>Andelen af unge mænd/drenge i områderne 10-29 år med oprindelsesland Mellemøsten/Nordafrika.....</i>	23
6.3/ <i>Kønfordeling for 10-29-årige med oprindelsesland Mellemøsten/Nordafrika.....</i>	24
7.0 Konklusion/opsummering.....	25

Introduktion

Denne rapport vil beskrive den demografiske udvikling i det såkaldte "hårde ghettoområde" Mjølnerparken (København), sammenlignet med tre udvalgte socialt udsatte boligområder (SUB-områder): Byparken/Skovparken (Svendborg), Hedelundgårdparken (Esbjerg) og Løvvangen (Aalborg). Til at afgrænse områderne er Trafik-, Bygge- og Boligstyrelsens (TBST) adresseliste anvendt, der også anvendes til udarbejdelse af de officielle årlige lister over ghettoområder og socialt udsatte boligområder.

1.0 Baggrund

I 2004 udgav den daværende regering den første strategi mod såkaldt "ghettoisering", som havde til formål at forhindre, at der udvikles områder som var "fysisk, socialt, kulturelt og økonomisk afsondrede fra det øvrige samfund" (Regeringen, 2004, s. 7). Ifølge regeringen udgjorde denne "ghettoisering" en alvorlig barriere for integrationen af indvandrere og efterkommere i det danske samfund. Fokuset på de såkaldte "ghettoer" har været vedvarende i dansk politik gennem 2000'erne og 2010'erne, uagtet skiftende regeringer¹.

Siden 2010 har regeringen publiceret årlige lister over 1) socialt udsatte boligområder, 2) ghettoområder og 3) hårde ghettoområder. Definitionen af et socialt udsat boligområde eller en ghetto er skiftet igennem tiden. Men i 2019 skal et område opfylde mindst to af de følgende krav, for at blive defineret som et socialt udsat boligområde:

1. Andelen af beboere i alderen 18-64-årige, der er uden tilknytning til arbejdsmarkedet eller uddannelse overstiger 40 pct. opgjort som gennemsnittet over de seneste 2 år.
2. Andelen af beboere dømt for overtrædelse af straffeloven, våbenloven eller lov om euforiserende stoffer udgør mindst 3 gange landsgennemsnittet opgjort som gennemsnit over de seneste 2 år.
3. Andelen af beboere i alderen 30-59 år, der alene har en grunduddannelse, overstiger 60 pct. af samtlige beboere i samme aldersgruppe.
4. Den gennemsnitlige bruttoindkomst for skattepligtige i alderen 15-64 år i området (eksklusive uddannelsessøgende) er mindre end 55 pct. af den gennemsnitlige bruttoindkomst for samme gruppe i regionen

(Transport- og Boligministeriet, 2019)

Ghettoområder: defineres som boligområder der opfylder betingelserne for at være et socialt udsat boligområde, men som samtidig også har over 50% beboere som er indvandrere eller efterkommere fra såkaldte "ikke-vestlige lande".

Hårde ghettoområder: defineres som boligområder, som de seneste fire år har opfyldt betingelserne for at være et ghettoområde.

I 2019 var der i alt 40 socialt udsatte boligområder i Danmark, 28 af disse var også defineret som ghettoområder og endeligt var 15 af disse også defineret som hårde ghettoområder.

¹ Dog har den nuværende regering valgt at stoppe med at bruge begrebet "ghetto" i daglig tale, men begrebet figurerer stadig på ghettolisterne og for den særlovgivning der gælder i disse områder (Villesen, 2019)

1.1/ Definitioner

Analysen bruger Danmarks Statistiks definitioner indvandrere, efterkommere, oprindelsesland og vestlige/ikke-vestlige lande. De er som følger:

1.2/ Udvælgelse af boligområder til analyse

Indvandrer: En indvandrer er født i udlandet. Ingen af forældrene må være både danske statsborgere og født i Danmark. Hvis der ikke findes oplysninger om nogen af forældrene, og personen er født i udlandet, opfattes personen også som indvandrer.

Efterkommer: En efterkommer er født i Danmark. Ingen af forældrene må være både danske statsborgere og født i Danmark. Hvis der ikke findes oplysninger om nogen af forældrene, og personen er udenlandsk statsborger, opfattes personen også som efterkommer. Når en eller begge forældre, der er født i Danmark, opnår dansk statsborgerskab, vil deres børn ikke blive klassificeret som efterkommere. Fastholder danskfødte forældre imidlertid begge et udenlandsk statsborgerskab, vil deres børn blive klassificeret som efterkommer.

Person med dansk oprindelse: En person med dansk oprindelse er en person - uanset fødested - der har mindst én forælder, der både er dansk statsborger og født i Danmark.

Oprindelsesland: Oprindelsesland er dannet ud fra følgende regler:

Når ingen af forældrene kendes, er oprindelseslandet defineret ud fra personens egne oplysninger. Er personen indvandrer, antages det, at oprindelseslandet er lig med fødelandet. Er personen efterkommer, antages det, at oprindelseslandet er lig med statsborgerskabslandet.

Når kun én forælder kendes, defineres oprindelseslandet ud fra dennes fødeland. Hvis dette er Danmark, bruges statsborgerskabslandet.

Når begge forældre kendes, defineres oprindelsesland ud fra moderens fødeland, henholdsvis statsborgerskabsland.

Vestlige/Ikke-vestlige lande: Vestlige lande: Alle 28 EU-lande samt Andorra, Island, Liechtenstein, Monaco, Norge, San Marino, Schweiz, Vatikanstaten, Canada, USA, Australien og New Zealand.

Ikke-vestlige lande: Alle øvrige lande.

(Danmarks Statistik, 2017)

For at sammenligne den demografiske udvikling for Mjølnerparken med andre lignende områder er der udvalgt tre boligområder, som ligner Mjølnerparken mest på en række parametre, der definerer et socialt udsat boligområde, men hvor der ikke bor en høj andel af indvandrere og efterkommere. I den forbindelse er de følgende SUB-områder blevet udvalgt: Byparken/Skovparken (Svendborg), Hedelundgårdparken (Esbjerg), og Løvvangen (Aalborg). Årsagen til, at der ikke er udvalgt SUB-områder i nogle af de større danske byer (som fx Odense eller Aarhus) er, at alle de SUB-områder, der findes i disse byer, er kategoriseret som "ghetto"-områder, da andelen af indvandrere og efterkommere fra "ikke-vestlige" lande overstiger 50%. Nedenfor ses en oversigt over de demografiske data som områderne er udvalgt fra, baseret på de informationer som Transport- og Boligministeriet årligt udgiver om områderne. Tallene er fra den seneste rapport fra 1. december 2019. Som det fremgår opgives der ikke andelen af efterkommere og

indvandrere fra "ikke-vestlige" lande i SUB-områderne, da dette ikke indgår som et selektionskrav for at indgå i listen over SUB-områder.

Område	Kommune	Beboere (1.000 +)	Udenfor arb. marked >40 pct.	Dømte ≥ 2,03 pct.	Kun grundskole > 60 pct.	Gns. indkomst < 55 pct.	E & I Ikke vestlig > 50 pct.
Mjølnerparken	København	1.659	38,0	2,02	75,2	49,6	80,5
Byparken/Skovparken	Svendborg	1.422	50,5	1,88	68,9	58,6	N/A
Hedelundgårdparken	Esbjerg	2.403	45,1	2,01	63,4	63,0	N/A
Løvvangen	Aalborg	1.843	41,3	1,64	63,3	67,1	N/A

1.3/ Formål med undersøgelse

Formålet med denne rapport er at udvide sammenligningsgrundlaget, der muliggør at kunne se på forskelle og ligheder mellem de fire udvalgte boligområder. På baggrund af et særudtræk fra Danmarks Statistik vil denne rapport bidrage med yderligere information om den demografiske udvikling i de fire udvalgte boligområder, som rækker ud over de data som Transport- og Boligministeriet årligt udgiver om områderne. Specifikt vil denne rapport belyse etnisk herkomst, og køns- og alderssammensætningen for beboerne i de fire boligområder fra 2013 til 2019.

1.4/ Diskretionering

Danmarks Statistik har været nødsaget til at diskretionere datasættet som denne analyse baseres på. Det betyder at nogle informationer er udeladt, for at undgå at de kan føres tilbage til enkeltpersoner. Det betyder for eksempel at der er oprettet en kategori for en række lande hvor der er så få beboere der stammer fra, at det ikke ville være muligt at bibeholde deres anonymitet. Denne kategori har fået betegnelsen: 'Mellemøsten øvrige'. I kategorien Mellemøsten øvrige indgår følgende lande: Forenede Arabiske Emirater, Yemen, Algeriet, Libyen, Saudi-Arabien, Tunesien, Mellemøsten uoplyst, Jordan, Kuwait, Qatar, Israel, Oman, Bahrain.

For at kunne bibeholde så meget information om muligt om de enkelte beboeres oprindelseslande har Danmarks Statistik været nødt til at opdele statsborgerskab i tre kategorier: 1) Danmark, 2) Vestlige lande og 3) Ikke-vestlige lande. Dette er sket ud fra en betragtning om, at variabelen "oprindelsesland" bidrager med mere information om de enkelte beboeres etniske herkomst end variabelen "statsborgerskab" idet en beboer godt kan have dansk statsborgerskab, men have et oprindelsesland der ikke er Danmark. Desuden er det "oprindelsesland" der er bestemmende for, om beboerne kategoriseres som værende indvandrere/efterkommere fra ikke-vestlige lande.

1.5/ Statistisk usikkerhed

Diskretioneringen af dataene betyder også, at der er en vis statistisk usikkerhed i analyserne. I de tilfælde, hvor 3 eller færre personer deler indvandrerstatus, oprindelsesland og statsborgerskab, er det nøjagtige antal personer blevet diskretioneret af Danmarks Statistik. I disse tilfælde har vi brugt gennemsnittet for alle de diskretionerede celler. For dette datasæt er den anvendte

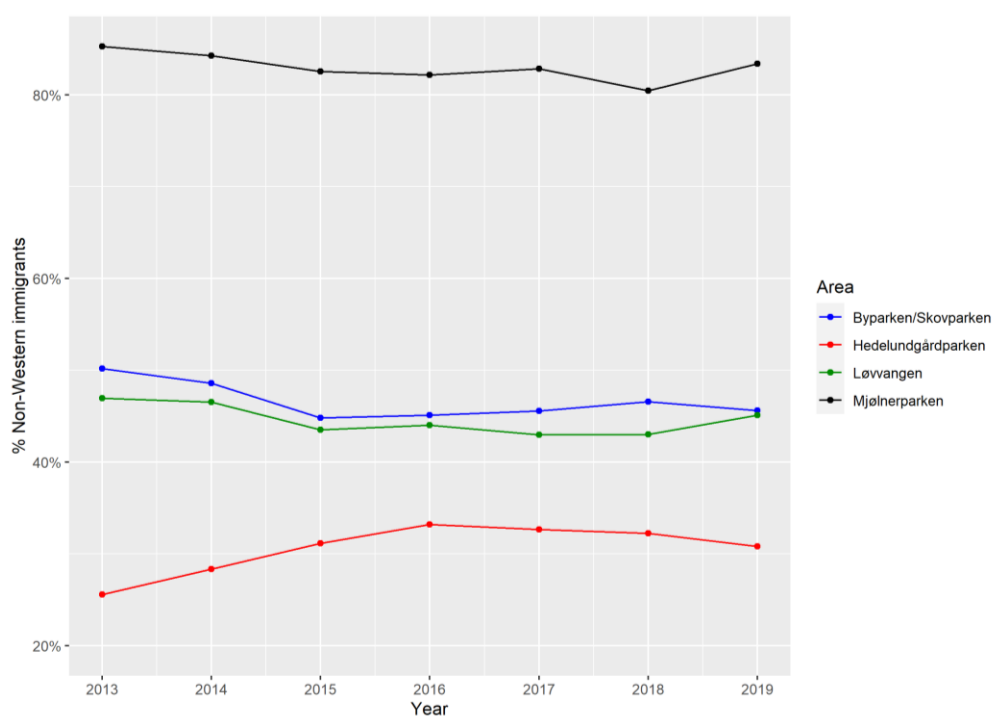
gennemsnitsværdi 1,31. I den henseende er de tal som rapporteres i denne publikation forbundet med en vis statistik usikkerhed og kan altså ikke betragtes som nøjagtige mål.

2.0 Andel af indvandrere og efterkommere af beboerne i de fire boligområder

2.1/ Andel af indvandrere og efterkommere fra ikke-vestlige lande

Siden Transport- og Boligministeriet ikke publicerer tal for andelen af ikke-vestlige indvandrere og efterkommere i de såkaldte SUB-områder, vil vi indlede med at se på fordelingen heraf i de fire undersøgte boligområder. Som det ses nedenfor, er der i alle årene, ikke overraskende, markant flere indvandrere og efterkommere fra de såkaldt ikke-vestlige lande i Mjølnerparken sammenlignet med de tre andre boligområder. Således har der i Mjølnerparken i alle årene fra 2013 til 2019 været over 80% beboere med indvandrerbaggrund fra såkaldt ikke-vestlige lande, mens der i de resterende boligområder i alle årene fra 2013 til 2019 har været under 50% (bortset fra i Byparken/Skovparken, hvor der i 2013 var 50,2%). Dog er andelen af indvandrere/efterkommere fra ikke-vestlige lande i Mjølnerparken faldet fra 85,27% i 2013 til 83,39% i 2019.

Figur: Ikke-vestlige indvandrere/efterkommere



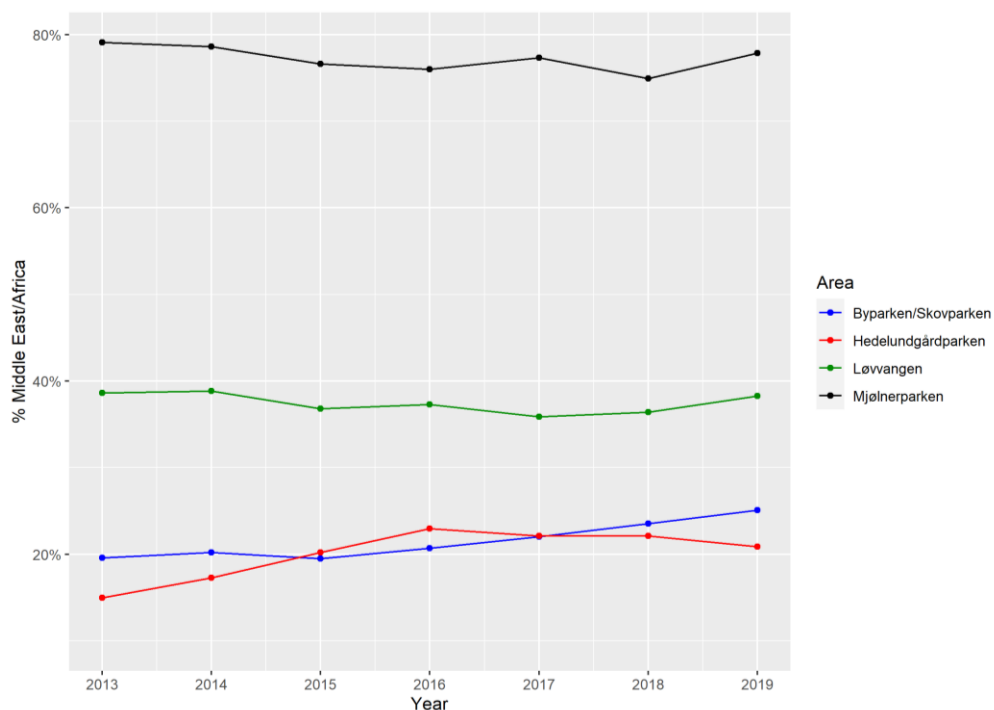
Den højeste andel af indvandrere/efterkommere med ikke-vestlig baggrund i alle årene i de tre SUB-områder var i Byparken/Skovparken i 2013, hvor der var 50,2%. Siden da er andelen dog

faldet, så det i 2019 kun var 45,6% af beboerne, der var indvandrere/efterkommere fra ikke-vestlige lande. Det boligområde med færrest indvandrere/efterkommere var Hedelundgårdparken i 2013, hvor der kun var 25,57% indvandrere/efterkommere fra ikke-vestlige lande. Dog er andelen af indvandrere/efterkommere fra ikke-vestlige lande i Hedelundgårdparken siden steget og i 2019 var der 30,8% af beboerne med denne baggrund. Overordnet kan man se en udligning af forskellen i andelen af indvandrere/efterkommere fra ikke-vestlige lande i de tre boligområder, således at andelen er tættere på hinanden i 2019 end de var i 2013. Dog er der dog stadig væsentligt færre indvandrere/efterkommere fra ikke-vestlige lande i Hedelundgårdparken i 2019 sammenlignet med de andre SUB-områder, hvor der i 2019 var 30,8%.

2.2/ Andel af indvandrere fra Mellemøsten og Nordafrika ²

Ikke-vestlige lande er en relativt bred kategori, som omfatter samtlige lande udenfor EU/EUF og Canada, USA, Australien og New Zealand. For at komme det nærmere, hvem der bor i de fire boligområder, er der nedenfor lavet en oversigt over udviklingen af indvandrere/efterkommere fra Mellemøsten og Nordafrika, da disse områder netop udgør oprindelseslandene for en væsentlig andel af beboerne i områderne. Således ses det, at 79,1% af beboerne i Mjølnerparken i 2013 havde oprindelse i Mellemøsten/Nordafrika og 77,9% i 2019. Dette er meget tæt på de 85,7% og 84,1% beboere fra ikke-vestlige lande i Mjølnerparken i hhv. 2013 og 2017 (se figur 1). Samtidig fremgår det også, at det boligområde med næstflest indvandrere/efterkommere fra Mellemøsten er Løvvangen, som dermed har en relativt større andel af beboere fra Mellemøsten og Nordafrika, sammenlignet med de to andre SUB-områder. I 2013 var der således 38,6% beboere med oprindelse i Mellemøsten/Nordafrika i Løvvangen og 38,3% i 2019.

Figur: Indvandrere/efterkommere fra Mellemøsten og Nordafrika

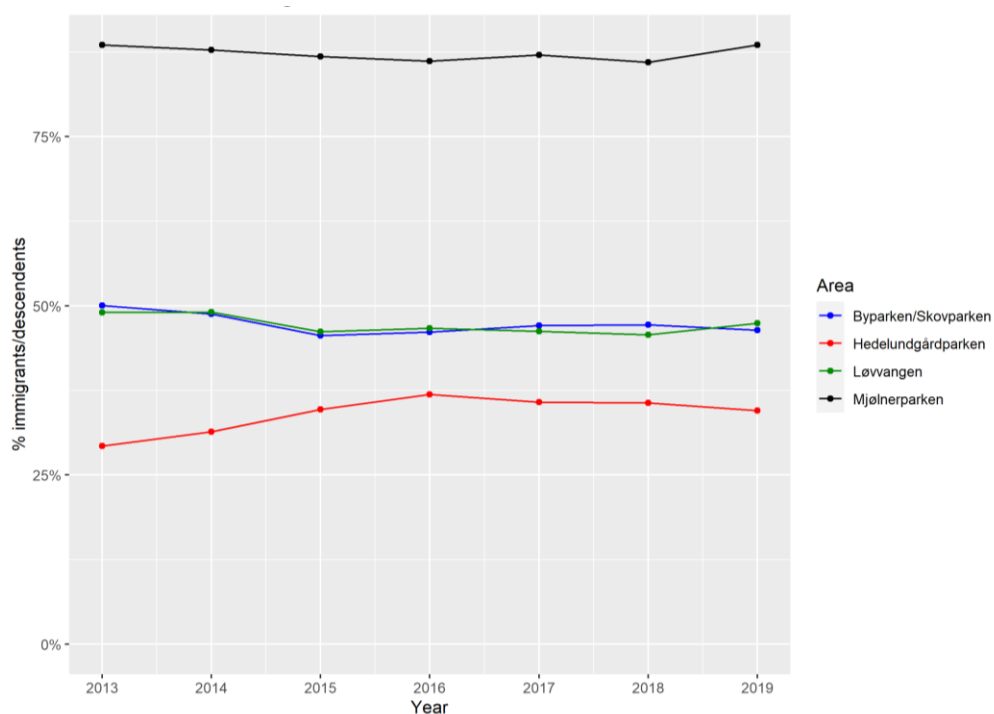


² Mellemøsten og Nordafrika dækker i dette tilfælde over følgende: Afghanistan, Egypten, Irak, Iran, Libanon, Marokko, Pakistan, Somalia, Syrien, Tyrkiet, Forenede Arabiske Emirater, Yemen, Algeriet, Libyen, Saudi-Arabien, Tunesien, Jordan, Kuwait, Qatar, Israel, Oman, Bahrain, kategorien "Mellemøsten uoplyst", samt personer hvor oprindelsesland er oplyst som statsløse, da disse antages i overvejende grad at udgøres af statsløse palæstinensere.

2.3/ Andel af indvandrere og efterkommere fra alle lande

Hvis man ser på andelen af indvandrere og efterkommere fra alle lande, er denne andel ikke væsentligt højere i nogle af boligområderne, hvilket indikerer, at de fleste af de indvandrere og efterkommere der bor i områderne er fra de såkaldt ikke-vestlige lande. Som det fremgår af figur 2 er udviklingen i andelen af indvandrere/efterkommere fra alle lande stort set identisk med udviklingen i andelen af indvandrere/efterkommere fra ikke-vestlige lande. Der ses et par procentpoint højere andel for alle boligområderne, hvilket indikerer, at der kun bor en meget lille andel af indvandrere/efterkommere fra såkaldt "vestlige" lande i boligområderne.

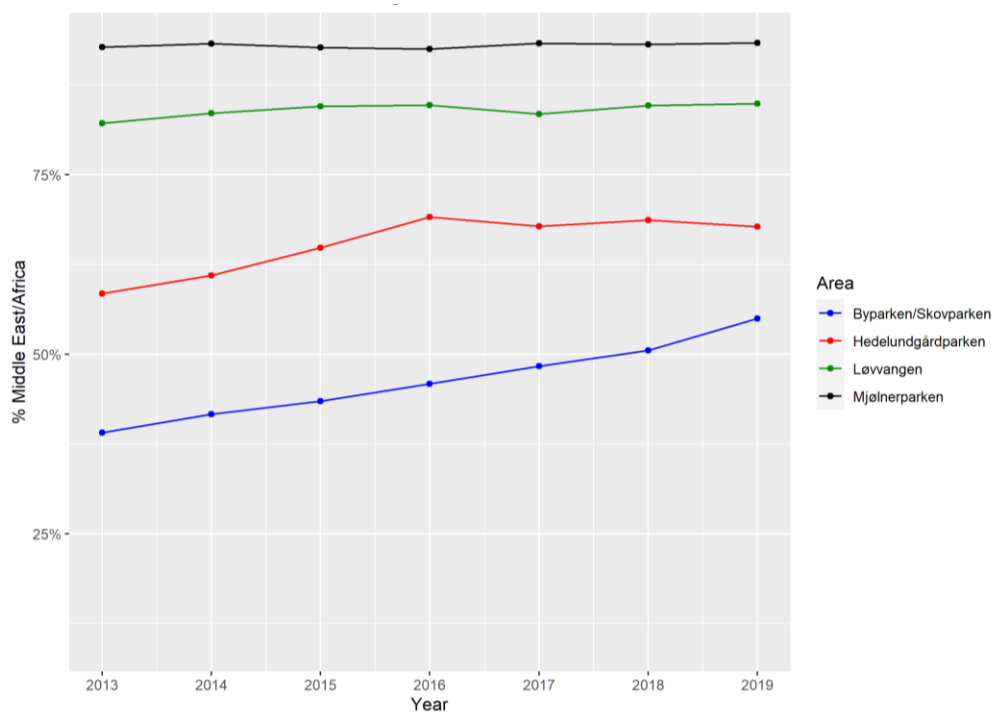
Figur: Indvandrere/efterkommere fra alle lande



2.4/ Andel af ikke-vestlige indvandrere fra Mellemøsten og Nordafrika

Hvis vi ser på andelen af ikke-vestlige indvandrere i områderne som stammer fra Mellemøsten eller Nordafrika kan vi se, at disse udgør ca. 92-93% af de ikke-vestlige indvandrere i Mjølnerparken, som samtidig er det område med absolut flest ikke-vestlige indvandrere (figur 1). I Løvvangen ses det ligeledes at 82-84% af de ikke-vestlige indvandrere stammer fra et mellemøstligt eller nordafrikansk land. For de andre boligområder synes der at være en større spredning i, hvor de ikke-vestlige indvandrere stammer fra og der var således 39,04% af de ikke-vestlige indvandrere der var fra Mellemøsten eller Nordafrika i Byparken/Skovparken i 2013 og 58,46% i Hedelundgårdparken. Andelen af ikke-vestlige indvandrere fra Mellemøsten/Nordafrika var dog steget i begge områder i 2019 til 54,97% for Byparken/Skovparken og 67,76% for Hedelundgårdparken.

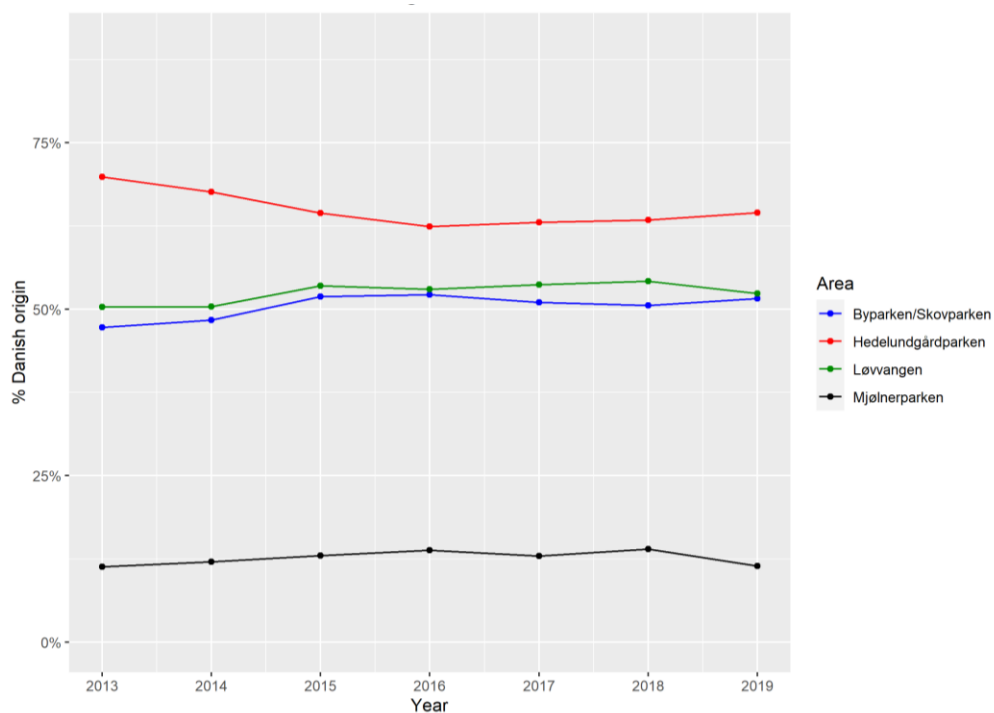
Figur: Andel af ikke-vestlige indvandrere fra Mellemøsten/Nordafrika



2.5/ Andel af beboere med Danmark som oprindelsesland³

Hvis vi ser på andelen af beboere med Danmark som oprindelsesland i de fire boligområder, er der tydelig forskel mellem Mjølnerparken og de tre SUB-områder. Således er andelen af beboere med Danmark som oprindelsesland i Mjølnerparken 11,33% i 2013 og 11,44% i 2019. Til sammenligning var andelen af beboere med Danmark som oprindelsesland mellem 47% og knapt 70% i alle de andre boligområder alle årene. Byparken/Skovparken var det område med færrest beboere med Danmark som oprindelsesland med 47,28% i 2013, men andelen er siden steget og var således 51,61% i 2019. Det boligområde med flest beboere med Danmark som oprindelsesland var Hedelundgårdparken i 2013, hvor der var 69,91% beboere med Danmark som oprindelsesland. Andelen af beboere med Danmark som oprindelsesland i Hedelundgårdparken er dog siden faldet og i 2019 var andelen således 64,49%.

Figur: Danmark som oprindelsesland



³ I Danmarks Statistiks opgørelser er en person med dansk oprindelse en person - uanset fødested - der har mindst én forælder, der både er dansk statsborger og født i Danmark.

3.0 Oversigt over fordelingen af oprindelseslande i de fire boligområder

I dette afsnit vil vi se nærmere på hvilke oprindelseslande som beboerne i de fire boligområder havde i 2019.

3.1/ *Mjølnerparken*

I Mjølnerparken ses det, at det mest udbredte oprindelsesland er Libanon som 24,4% af beboerne havde, dernæst Somalia som 14,5% af beboerne havde og derefter Danmark som 11,4% af beboerne havde. Desuden ses der også mange beboere med Pakistan som oprindelsesland, hvilket var det fjerdemest udbredte oprindelsesland med 10,7%, samt beboere med Irak som oprindelsesland, hvilket var det femtemest udbredte med 9,5%. Herefter er der et hop ned til Tyrkiet og Syrien, som henholdsvis 4,4% og 3,3% af beboerne havde som oprindelsesland. Dernæst er der beboere med oprindelsesland i "Mellemøsten øvrige"⁴ som udgør 3,5% af beboerne i området. Der var desuden 3% med et EU-28 land som oprindelsesland og 3% med et afrikansk land som oprindelsesland (eksklusiv de nævnte Nordafrikanske lande).

3.2/ *Løvvangen*

I Løvvangen var Danmark det land, som absolut flest beboere havde som oprindelsesland med 52,4%. Dernæst var Irak det andet mest udbredte oprindelsesland med 8,6%. Dernæst Libanon med 6,2% og derefter Iran med 5,7%. Det femte mest udbredte oprindelsesland var Somalia med 4,7%. Der var 3,7% af beboerne der havde Afghanistan som deres oprindelsesland og 2,6% havde Syrien som oprindelsesland.

3.3/ *Hedelundgårdparken*

I Hedelundgårdparken havde langt de fleste beboere Danmark som oprindelsesland med 64,5%. Det andet mest udbredte oprindelsesland var Syrien med 6,8% og det tredje mest udbredte oprindelsesland var et af landene i Asien og Oceanien med 4,3%. Det fjerdemest udbredte oprindelsesland var Irak med 2,6% og det femte mest udbredte oprindelsesland var Afghanistan med 2,7%.

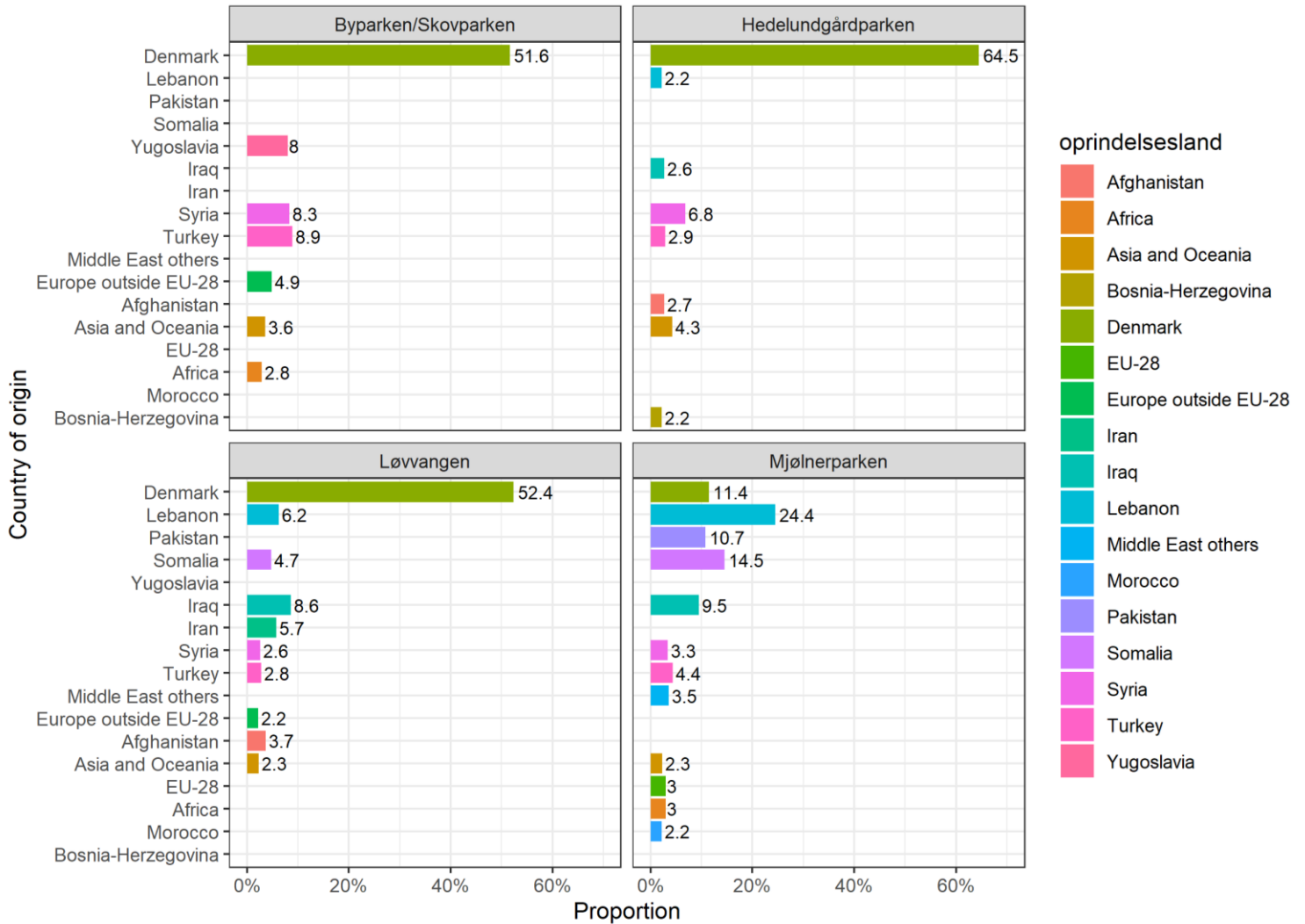
3.4/ *Byparken/Skovparken*

I Byparken/Skovparken var Danmark ligeledes det mest udbredte oprindelsesland blandt beboerne med 51,6%. Det andet mest udbredte oprindelsesland var Tyrkiet med 8,9% og det tredje mest udbredte var Syrien med 8,3%. Det fjerde mest udbredte oprindelsesland var Jugoslavien med 8%. Det femte mest udbredte oprindelsesland var et af de europæiske lande udenfor EU-28 med 4,9% og det sjette mest udbredte oprindelsesland var et af landene i Asien og Oceanien

⁴ I denne kategori indgår: Forenede Arabiske Emirater, Yemen, Algeriet, Libyen, Saudi-Arabien, Tunesien, "Mellemøsten uoplyst", Jordan, Kuwait, Qatar, Israel, Oman, Bahrain.

med 3,6%. Det syvende mest udbredte oprindelsesland var et af landene i Afrika (eksklusiv de nævnte Nordafrikanske lande) med 2,8%.

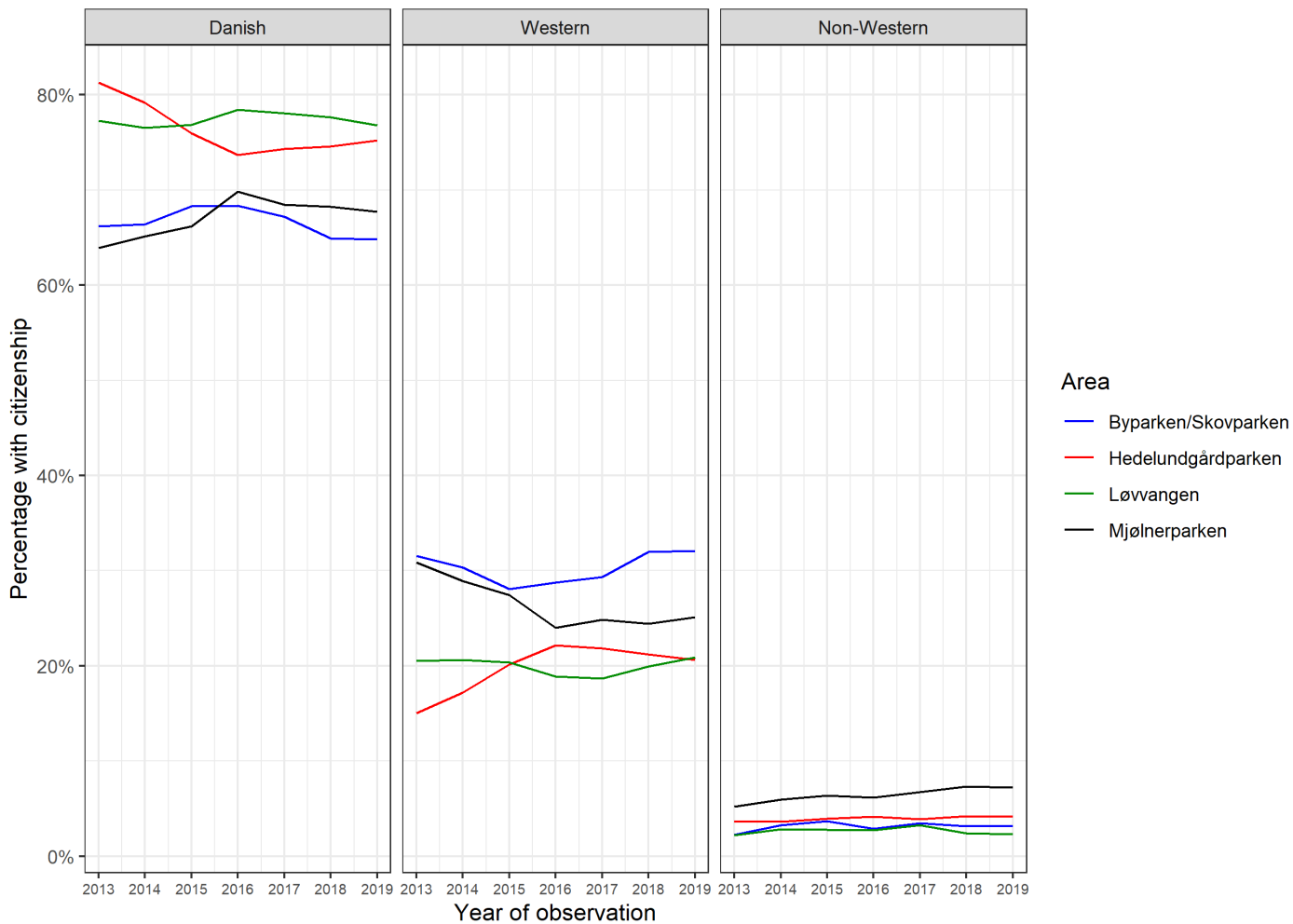
Figur: Oprindelsesland, 2019



4.0 Statsborgerskab i de fire boligområder

De fleste beboere i de fire boligområder havde dansk statsborgerskab. I 2013 var der den laveste andel af beboere med dansk statsborgerskab i Mjølnerparken med 63,9% også i Byparken/Skovparken var der dog en relativt lav andel af beboere med dansk borgerskab med 66,2%. Andelen af beboere med dansk statsborgerskab i Mjølnerparken er dog siden steget til 67,7% og dermed var der i 2019 flere beboere med dansk statsborgerskab i Mjølnerparken end i Byparken/Skovparken hvor der var 64,8% i 2019. I Hedelundgårdparken er andelen af beboere med dansk statsborgerskab faldet fra 81,3% i 2013 til 75,2% i 2019. I Hedelundgårdparken er andelen af beboere med dansk statsborgerskab faldet fra 81,3% i 2013 til 75,2% i 2019. Ligeledes er andelen faldet fra 77,3% i 2013 til 76,8% i 2019.

Figur: Statsborgerskab



Hvis vi ser på andelen af beboerne i områderne som havde statsborgerskab i et ikke-vestligt land, ser vi ligeledes at andelen var størst i Mjølnerparken og Byparken/Skovparken i 2013 med henholdsvis 30,9% og 31,6%. Siden er andelen af beboere med ikke-vestligt statsborgerskab dog faldet i Mjølnerparken til 25,1% i 2019, mens den er steget en smule i Byparken/Skovparken til 32,1% i 2019. I Hedelundgårdparken og Løvvangen er andelen med ikke-vestligt statsborgerskab steget fra henholdsvis 15% og 20,5% i 2013 til 20,6% og 20,9% i 2019.

Hvis vi slutteligt betragter andelen af beboere i områderne med et andet vestligt statsborgerskab end dansk, ser vi at disse udgør en meget lille gruppe. Der var dog flest med andet vestligt statsborgerskab i Mjølnerparken med 5,2% i 2013 og 7,2% i 2019. Færrest med andet vestligt statsborgerskab end dansk var i Byparken/Skovparken og Løvvangen med 2,2% i 2013 i begge områder, hvilket var steget til 2,3% i Løvvangen i 2019 og 3,1% i Byparken/Skovparken.

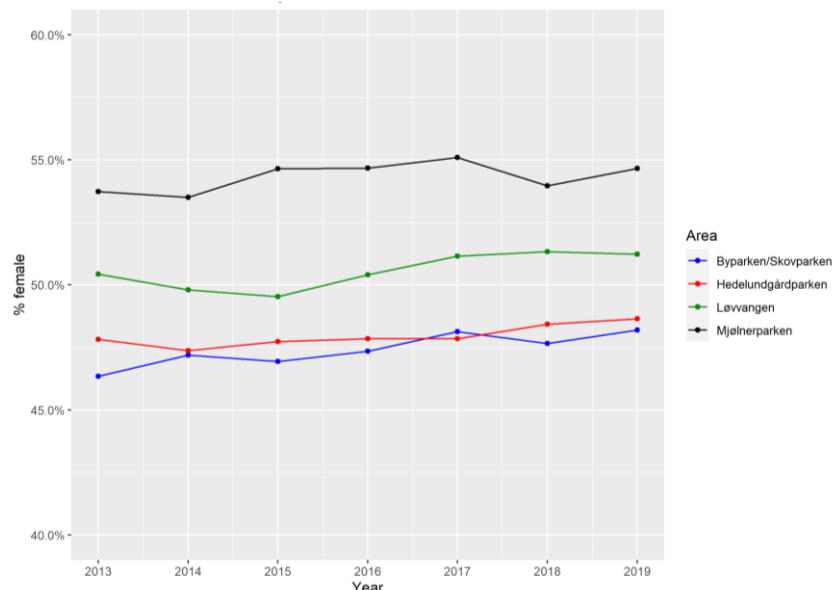
5.0 Sammenligning af andre demografiske karakteristika for boligområderne

I det første afsnit har vi afdækket forskellen mellem Mjølnerparken og de tre SUB-områder i forhold til beboernes etniske herkomst og deres oprindelseslande. I den forbindelse kunne det ses, at Mjølnerparken adskiller sig fra de tre SUB-områder ret markant i forhold til dette. Det er dog ikke en overraskelse, da de andre SUB-områder netop er udvalgt som sammenligningsgrundlag, da de alle har en relativt lav andel af beboere, der er indvandrere og efterkommere fra ikke-vestlige lande. I det følgende vil vi undersøge, om Mjølnerparken også adskiller sig på andre områder ved at se på blandt andet alders- og kønssammensætningen i boligområderne.

5.1/ Kønssammensætning i boligområderne

Hvis man ser på kønssammensætningen i områderne, viser det sig, at det er en større andel af kvinder i Mjølnerparken sammenlignet med de tre SUB-områder. Således var der 53,7% af beboerne i Mjølnerparken der var kvinder i 2013 og 54,7% i 2019. Det område, der har den mindste andel af kvinder i deres beboersammensætning, er Byparken/Skovparken hvor 46,3% af beboerne var kvinder i 2013. Dette er dog steget til 48,2% i 2019. Generelt kan der ses en stigende tendens, hvor andelen af kvinder i alle boligområder har været stigende fra 2013 og 2019. I den samlede danske befolkning er der flere kvinder end mænd grundet mænds kortere levetid, således var der 50,24% kvinder i den samlede befolkning i 2019⁵. Dermed ses der altså en lille overrepræsentation af kvinder i Mjølnerparken og en lille underrepræsentation af kvinder i de andre undersøgte boligområder.

Figur: Procentandel af kvindelige beboere

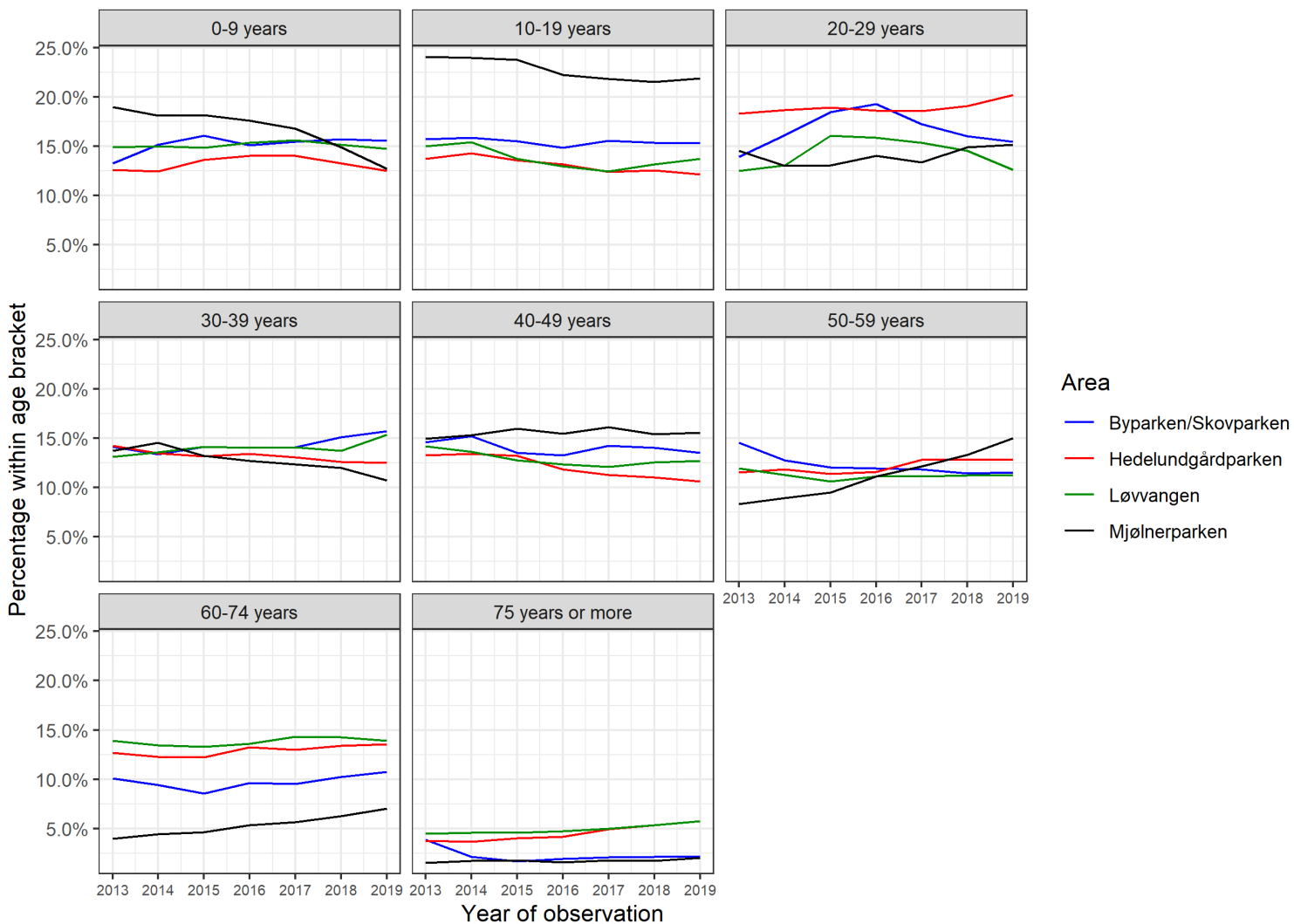


⁵ Data hentet fra Statistikbanken, Danmarks Statistik, <https://statistikbanken.dk/bef5>

5.2/ Alderssammensætning i områderne

I det følgende vil vi undersøge alderssammensætningen i områderne nærmere. For at gøre det, ser vi på udviklingen mellem 2013 og 2019 i en række aldersgrupper: 0-9 år, 10-19 år, 20-29 år, 30-39 år, 40-49 år, 50-59 år, 60-64 år, 75+ år. Hvis vi starter med at se på andelen af beboere på 0-9 år i de fire boligområder, kan vi se at der i Mjølnerparken var en del flere 0-9-årige i 2013. Således var der i 2013 19% 0-9-årige i Mjølnerparken. Andelen af 0-9-årige i Mjølnerparken er dog siden faldet til 12,7% i 2019, mens den i nogle af de andre områder er steget, så forskellen har derfor udlignet sig. Andelen af hele den danske befolkning på 0-9 år var 10,65% i 2019⁶. Dermed ses der en lille overrepræsentation af 0-9-årige i de undersøgte boligområder sammenlignet med landsgennemsnittet.

Figur: Alderssammensætning i områderne



⁶ ibid

Hvis vi ser på andelen af 10-19-årige i de fire boligområder ser vi også en højere andel i Mjølnerparken. I 2013 var der således 24,1% 10-19-årige i Mjølnerparken, hvilket var næsten en dobbelt så stor andel som i de andre boligområder, hvor der var mellem 13-16%. Siden da har forskellen dog udlignet sig og i 2019 var andelen af 10-19-årige i Mjølnerparken således fladet til 21,9%, mens andelen har ligget nogenlunde stabilt for de andre boligområder med kun mindre udsving. Andelen af hele den danske befolkning på 10-19 år var 11,78% i 2019⁷. Dermed ses der en lille overrepræsentation af 10-19-årige i de undersøgte boligområder sammenlignet med landsgennemsnittet.

Hvis vi ser på andelen af 20-29-årige i boligområderne er disse lidt mere fluktuerende. Den højeste andel var i Hedelundgårdparken, hvor der i 2013 boede 18,3% 20-29-årige og 20,2% i 2019. Andelen var lidt lavere i Mjølnerparken og de to andre boligområder. I 2013 var der således 14,5% 20-29-årige i Mjølnerparken og 15,2% i 2019. Andelen af hele den danske befolkning på 20-29 år var 13,5% i 2019⁸. Dermed ses der en lille overrepræsentation af 20-29-årige i de undersøgte boligområder sammenlignet med landsgennemsnittet.

Andelen af 30-39-årige var nogenlunde den samme i alle boligområderne i 2013 og lå på 13-14%. Andelen af 30-39-årige er dog siden faldet i Mjølnerparken og var på 10,7% i 2019. Dermed lå andelen af 30-39-årige lavest i Mjølnerparken af de fire boligområder i 2019. Andelen af hele den danske befolkning på 30-39 år var 11,73% i 2019⁹. Dermed ses der en lille underrepræsentation af 30-39-årige i Mjølnerparken og en lille overrepræsentation i de andre undersøgte boligområder.

Andelen af 40-49-årige var ligeledes nogenlunde den samme i alle boligområderne i 2013 og lå på 13-15%. Siden er dog sket en mindre spredning. Således var andelen af 40-49-årige steget til 15,6% i Mjølnerparken i 2019, mens den var faldet i de andre boligområder. Andelen af hele den danske befolkning på 40-49 år var 13,14% i 2019¹⁰. Dermed ses der en lille overrepræsentation af 40-49-årige i Mjølnerparken sammenlignet med landsgennemsnittet.

Andelen af 50-59-årige er steget ret markant i Mjølnerparken fra 8,3% i 2013 til 15% i 2019. Samtidig har andelen ligget nogenlunde stabilt for de andre boligområder, med et lille fald i Løvvangen og Byparken/Skovparken og en lille stigning i Hedelundgårdparken fra 2013 til 2019. Andelen af hele den danske befolkning på 50-59 år var 13,74% i 2019¹¹. Dermed ses der en lille overrepræsentation af 50-59-årige i Mjølnerparken sammenlignet med landsgennemsnittet, mens der ses en lille underrepræsentation i de andre undersøgte boligområder.

Andelen af 60-74-årige har ligget noget lavere for Mjølnerparken end de andre boligområder. Således var der i Mjølnerparken 4% 60-74-årige mens der i de andre områder var 10-14%.

⁷ Ibid.

⁸ Ibid.

⁹ Ibid.

¹⁰ Ibid.

¹¹ Ibid.

Denne andel er dog steget og i 2019 var der således 7% 60-74-årige i Mjølnerparken, mens andelen for de andre boligområder har ligget nogenlunde stabilt fra 2013 til 2019. Andelen af hele den danske befolkning på 60-74 år var 17,07% i 2019¹². Dermed ses der en lille underrepræsentation af 60-74-årige i de undersøgte boligområder sammenlignet med landsgennemsnittet.

Andelen af 75+-årige har været meget lav alle årene i Mjølnerparken. Således var der i 2013 1,5% 75+-årige og i 2019 var der 2%. Dette er noget lavere end i de andre områder hvor der for alle områderne i 2013 var 3-5%. Denne andel var faldet til 2,2% i Byparken/Skovparken i 2019, mens den for både Løvvangen og Hedelundgårdparken var steget til henholdsvis 5,8% og 5,7%. Andelen af hele den danske befolkning på 75+ år var 8,39% i 2019¹³. Dermed ses der en lille underrepræsentation af 75+-årige i de undersøgte boligområder, og især i Mjølnerparken, sammenlignet med landsgennemsnittet.

¹² Ibid.

¹³ Ibid.

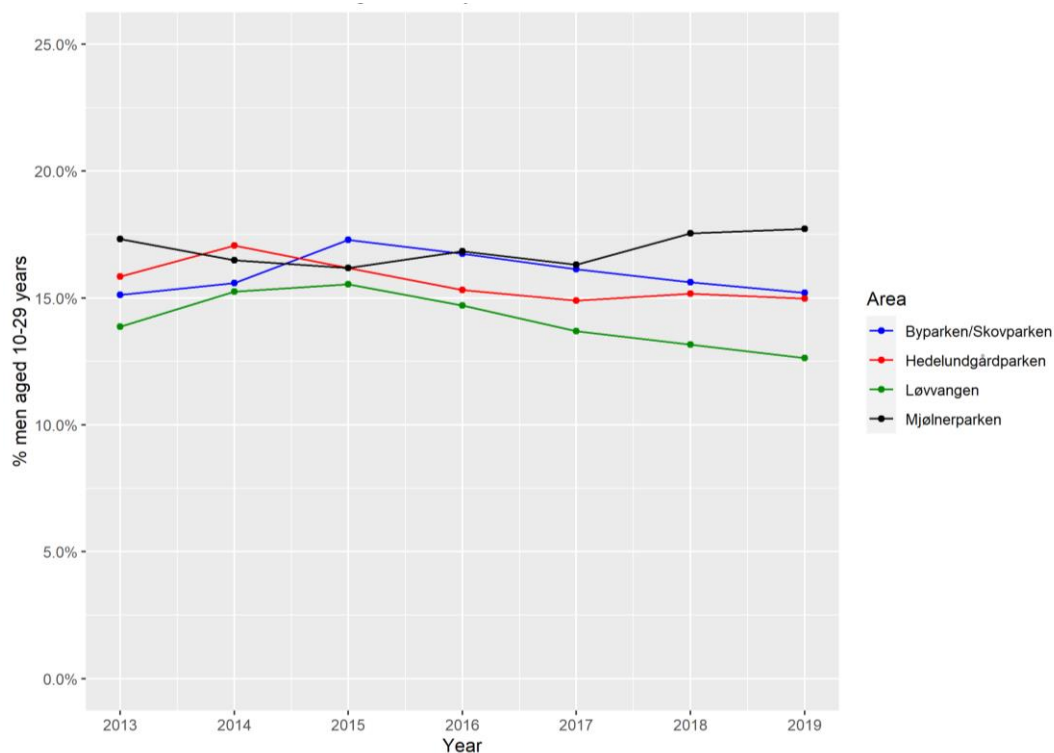
6.0 Undersøgelser af sammenhænge mellem køn, alder og etnicitet i boligområderne

Nogle gange er det i sammenfaldet mellem forskellige karakteristika, at man kan se de største forskelle mellem forskellige grupper eller områder. I den forbindelse vil vi nu undersøge sammenhængen mellem køn, alder og etnicitet og se, om dette kan sige os noget om forskellene mellem de fire boligområder.

6.1/ Andel af unge mænd/drenge i områderne 10-29 år

I den forbindelse har vi undersøgt om der er forskel på andelen af unge mænd/drenge i de fire boligområder ved at se på andelen af 10-29-årige mænd/drenge. Dog viser det sig, at forskellen er relativt lille med lidt flere 10-29-årige mænd i Mjølnerparken både i 2013 og i 2019. Således var der 17,32% 10-29-årige mænd i Mjølnerparken i 2013 og 17,73% i 2019, mens andelen i de andre boligområder lå på 12-16% i alle årene.

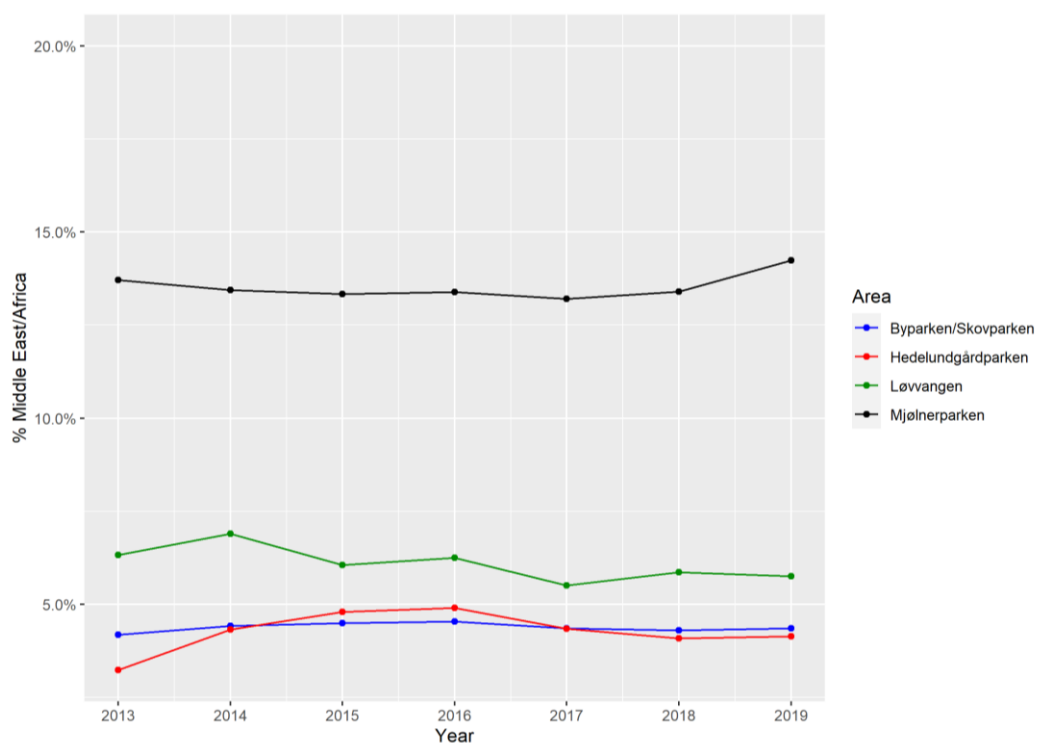
Figur: Mænd, 10-29 år



6.2/ Andelen af unge mænd/drenge i områderne 10-29 år med oprindelsesland Mellemøsten/Nordafrika

Hvis man derimod ser på andelen af 10-29-årige mænd/drenge med Mellemøsten/Nordafrika som oprindelsesland, kan vi dog se at andelen er noget højere i Mjølnerparken med omkring 13-14% i alle årene, mens der i de andre områder var 3-6% i alle årene. Dette er dog ikke så overraskende, siden der også bor flere med oprindelsesland i Mellemøsten/Nordafrika i Mjølnerparken generelt set.

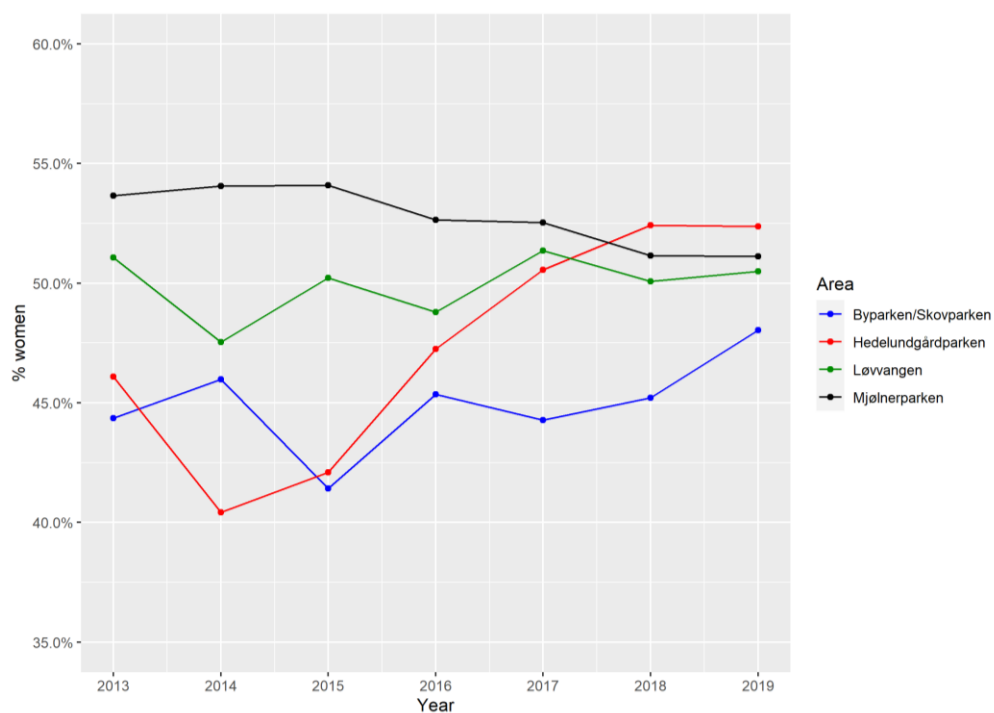
Figur: Mænd, 10-29 år, Mellemøsten/Nordafrika



6.3/ Kønsfordeling for 10-29-årige med oprindelsesland Mellemøsten/Nordafrika

Hvis man ser på kønsfordelingen for de 10-29-årige med oprindelsesland Mellemøsten/Nordafrika i områderne er der en overvægt af kvinder/piger i Mjølnerparken med 53,7% i 2013 mod 46,1% i Hedelundgårdparken, 44,4% i Byparken/Skovparken og 51,1% i Løvvangen. Siden er denne forskel dog blevet udlignet og i 2019 var andelen af beboere med oprindelsesland Mellemøsten/Nordafrika som var kvinder i Mjølnerparken faldet til 51,1%, mens den var steget til 52,4% i Hedelundgårdparken og 48% i Byparken/Skovparken. I Løvvangen forblev andelen stort set den samme, dog med nogle fluktuationer, men var faldet til 50,5% i 2019.

Figur: Andel kvinder, 10-29 år, Mellemøsten/Nordafrika



7.0 Konklusion/opsummering

Formålet med denne rapport har været at belyse forskelle og ligheder mellem Mjølnerparken og tre udvalgte SUB-områder. Formålet har været at udvide muligheden for at sammenligne områderne udover de tal og data, som årligt offentliggøres om de såkaldte ghetto- og SUB-områder af Trafik- og Boligministeriet. Til at gøre dette har rapporten specifikt undersøgt hvordan beboersammensætningen i de fire boligområder ser ud i forhold til etnisk herkomst, køn, og alder.

Overordnet kan det konkluderes, at Mjølnerparken ikke blot adskiller sig ved at have en større andel af beboere, der har et "ikke-vestligt" oprindelsesland, men også ved, at størstedelen af disse beboere har oprindelseslande placeret i Mellemøsten eller Nordafrika. Hele 93% af indvandrerne fra de såkaldte ikke-vestlige lande i Mjølnerparken har således et mellemøstligt eller nordafrikansk oprindelsesland. Der er især mange beboere i Mjølnerparken som har Libanon (24,4%), Somalia (14,5%), Pakistan (10,7%) eller Irak (9,5%) som oprindelsesland. I alt figurerer disse fire mellemøstlige og nordafrikanske lande som oprindelseslande for hele 59,1% af beboerne i Mjølnerparken. Desuden ses det, at andelen med dansk statsborgerskab i Mjølnerparken er steget fra 63,9% i 2013 til 67,7% i 2019, således var der flere beboere med dansk statsborgerskab i Mjølnerparken end i Byparken/Skovparken i 2019.

Desuden adskiller Mjølnerparken sig ved at have en højere andel af kvindelige beboere (53-55%) sammenlignet med de undersøgte SUB-områder (46-52%). Samtidig er der flere unge beboere (10-19 år) i Mjølnerparken og færre ældre (60-74 år og 75+ år) sammenlignet med de undersøgte SUB-områder, mens områderne ligner hinanden meget i forhold til andre aldersgrupper. Slutteligt ses der ikke den store forskel på Mjølnerparken og de undersøgte SUB-områder med hensyn til andelen af unge mænd/drenge (10-29 år) der bor i områderne. Dog ses der flere unge mænd/drenge (10-29 år) med et mellemøstligt eller nordafrikansk oprindelsesland i Mjølnerparken sammenlignet med de undersøgte SUB-områder. Dette er dog ikke overraskende, da der også generelt bor flere beboere med et mellemøstligt eller nordafrikansk oprindelsesland i Mjølnerparken. Faktisk ses der en lille overvægt af kvinder/piger i Mjølnerparken hvis man ser på kønsfordelingen for de 10-29-årige med oprindelsesland Mellemøsten/Nordafrika, mens der ses en lille overvægt af mænd/drenge i flere af de andre boligområder. Denne forskel udlignes dog fra 2013 til 2019.

Referencer

- Danmarks Statistik (2017). *Statistikdokumentation for Indvandrere og efterkommere 2017*.
Villesen, K. (2019). Ordet ghetto er ikke problemet. *Dagbladet Information*.
Transport- og Boligministeriet (2019). *Liste over ghettoområder pr. 1. december 2019*. Notat.

8.0 Appendix

Ikke-vestlige indvandrere/efterkommere

omr_tx	2013	2014	2015	2016	2017	2018	2019
Byparken/Skovparken	50.20	48.59	44.83	45.10	45.58	46.59	45.60
Hedelundgårdparken	25.57	28.33	31.15	33.22	32.64	32.23	30.80
Løvvangen	46.97	46.52	43.51	44.03	42.96	43.00	45.09
Mjølnerparken	85.27	84.28	82.55	82.16	82.84	80.45	83.39

Indvandrere/efterkommere fra Mellemøsten og Nordafrika

omr_tx	2013	2014	2015	2016	2017	2018	2019
Byparken/Skovparken	19.60	20.22	19.49	20.67	22.03	23.54	25.07
Hedelundgårdparken	14.95	17.27	20.20	22.96	22.13	22.13	20.87
Løvvangen	38.60	38.86	36.78	37.28	35.86	36.39	38.28
Mjølnerparken	79.10	78.60	76.62	76.01	77.31	74.94	77.85

Indvandrere/efterkommere fra alle lande

omr_tx	2013	2014	2015	2016	2017	2018	2019
Byparken/Skovparken	50.04	48.78	45.60	46.13	47.08	47.23	46.43
Hedelundgårdparken	29.30	31.41	34.71	36.91	35.80	35.66	34.50
Løvvangen	49.05	49.07	46.18	46.70	46.22	45.72	47.42
Mjølnerparken	88.54	87.84	86.85	86.19	87.09	86.01	88.56

Andel af ikke-vestlige indvandrere fra Mellemøsten/Nordafrika

omr_tx	2013	2014	2015	2016	2017	2018	2019
Byparken/Skovparken	39.04	41.61	43.47	45.84	48.32	50.53	54.97
Hedelundgårdparken	58.46	60.97	64.84	69.10	67.81	68.65	67.76
Løvvangen	82.18	83.54	84.54	84.66	83.48	84.62	84.89
Mjølnerparken	92.77	93.27	92.73	92.52	93.33	93.16	93.36

Danmark som oprindelsesland

omr_tx	2013	2014	2015	2016	2017	2018	2019
Byparken/Skovparken	47.28	48.39	51.90	52.22	51.05	50.55	51.61
Hedelundgårdparken	69.91	67.61	64.43	62.40	63.07	63.40	64.49
Løvvangen	50.35	50.43	53.53	53.01	53.70	54.21	52.37
Mjølnerparken	11.33	12.09	13.00	13.81	12.91	13.99	11.44

Statsborgerskab, Mjølnerparken

Citizenship	2013	2014	2015	2016	2017	2018	2019
Denmark	63.9	65.1	66.2	69.8	68.4	68.2	67.7
Non-Western Countries	30.9	28.9	27.4	24.0	24.8	24.4	25.1
Western Countries	5.2	6.0	6.4	6.1	6.7	7.3	7.2

Statsborgerskab, Løvvangen

Citizenship	2013	2014	2015	2016	2017	2018	2019
Denmark	77.3	76.5	76.9	78.4	78.1	77.6	76.8
Non-Western Countries	20.5	20.6	20.3	18.9	18.7	19.9	20.9
Western Countries	2.2	2.8	2.8	2.7	3.2	2.4	2.3

Statsborgerskab, Hedelundgårdparken

Citizenship	2013	2014	2015	2016	2017	2018	2019
Denmark	81.3	79.2	75.9	73.7	74.3	74.6	75.2
Non-Western Countries	15.0	17.2	20.1	22.2	21.8	21.2	20.6
Western Countries	3.7	3.6	3.9	4.2	3.9	4.2	4.2

Statsborgerskab, Byparken/Skovparken

Citizenship	2013	2014	2015	2016	2017	2018	2019
Denmark	66.2	66.4	68.3	68.4	67.2	64.9	64.8
Non-Western Countries	31.6	30.4	28.1	28.8	29.3	32.0	32.1
Western Countries	2.2	3.2	3.6	2.9	3.5	3.1	3.1

Procentandel af kvindelige beboere

omr_tx	2013	2014	2015	2016	2017	2018	2019
Byparken/Skovparken	46.3	47.2	46.9	47.3	48.1	47.7	48.2
Hedelundgårdparken	47.8	47.4	47.7	47.8	47.8	48.4	48.6
Løvvangen	50.4	49.8	49.5	50.4	51.2	51.3	51.2
Mjølnerparken	53.7	53.5	54.6	54.7	55.1	54.0	54.7

Aldersfordeling, Mjølnerparken

Age	2013	2014	2015	2016	2017	2018	2019
0-9 years	19.0	18.1	18.2	17.6	16.8	14.9	12.7
10-19 years	24.1	24.0	23.7	22.2	21.8	21.5	21.9
20-29 years	14.5	13.0	13.1	14.0	13.4	14.9	15.2
30-39 years	13.7	14.5	13.2	12.7	12.3	12.0	10.7
40-49 years	14.9	15.3	15.9	15.4	16.1	15.4	15.6
50-59 years	8.3	8.9	9.5	11.1	12.1	13.3	15.0
60-74 years	4.0	4.4	4.6	5.3	5.7	6.3	7.0
75 years or more	1.5	1.7	1.8	1.6	1.8	1.7	2.0

Aldersfordeling, Løvvangen

Age	2013	2014	2015	2016	2017	2018	2019
0-9 years	14.9	15.0	14.9	15.4	15.6	15.2	14.7
10-19 years	15.0	15.4	13.7	13.0	12.4	13.2	13.7
20-29 years	12.5	13.1	16.1	15.8	15.3	14.5	12.6
30-39 years	13.1	13.6	14.1	14.0	14.1	13.7	15.4
40-49 years	14.2	13.6	12.7	12.3	12.1	12.5	12.7
50-59 years	11.9	11.3	10.6	11.1	11.1	11.2	11.2
60-74 years	13.9	13.5	13.3	13.6	14.3	14.3	13.9
75 years or more	4.5	4.6	4.6	4.7	5.0	5.3	5.8

Aldersfordeling, Hedelundgårdparken

Age	2013	2014	2015	2016	2017	2018	2019
0-9 years	12.6	12.4	13.6	14.0	14.0	13.3	12.5
10-19 years	13.7	14.3	13.6	13.2	12.4	12.6	12.2
20-29 years	18.3	18.7	18.9	18.6	18.6	19.1	20.2
30-39 years	14.2	13.5	13.1	13.4	13.1	12.6	12.5
40-49 years	13.2	13.4	13.2	11.8	11.2	11.0	10.6
50-59 years	11.5	11.8	11.4	11.6	12.8	12.8	12.8
60-74 years	12.7	12.3	12.2	13.2	13.0	13.4	13.5
75 years or more	3.7	3.7	4.0	4.2	4.9	5.3	5.7

Aldersfordeling, Byparken/Skovparken

Age	2013	2014	2015	2016	2017	2018	2019
0-9 years	13.2	15.2	16.1	15.1	15.5	15.7	15.6
10-19 years	15.7	15.9	15.5	14.9	15.6	15.3	15.3
20-29 years	13.9	16.1	18.5	19.3	17.2	16.0	15.5
30-39 years	14.1	13.4	14.1	14.0	14.1	15.1	15.7
40-49 years	14.6	15.2	13.5	13.3	14.2	14.0	13.5
50-59 years	14.5	12.8	12.1	11.9	11.9	11.4	11.5
60-74 years	10.1	9.4	8.6	9.6	9.5	10.2	10.7
75 years or more	3.8	2.1	1.7	1.9	2.1	2.1	2.2

Mænd, 10-29 år

omr_tx	2013	2014	2015	2016	2017	2018	2019
Byparken/Skovparken	15.12	15.59	17.29	16.75	16.13	15.62	15.20
Hedelundgårdparken	15.85	17.06	16.19	15.32	14.90	15.18	14.98
Løvvangen	13.87	15.25	15.55	14.71	13.69	13.17	12.63
Mjølnerparken	17.32	16.48	16.19	16.84	16.31	17.55	17.73

Mænd, 10-29 år, Mellemøsten/Nordafrika

omr_tx	2013	2014	2015	2016	2017	2018	2019
Byparken/Skovparken	4.18	4.42	4.49	4.54	4.36	4.30	4.36
Hedelundgårdparken	3.24	4.32	4.80	4.90	4.34	4.08	4.13
Løvvangen	6.33	6.89	6.05	6.25	5.51	5.86	5.76
Mjølnerparken	13.71	13.45	13.34	13.39	13.21	13.39	14.23

Andel kvinder, 10-29 år, Mellemøsten/Nordafrika

omr_tx	2013	2014	2015	2016	2017	2018	2019
Byparken/Skovparken	44.37	45.98	41.42	45.35	44.27	45.21	48.04
Hedelundgårdparken	46.10	40.42	42.10	47.25	50.56	52.42	52.37
Løvvangen	51.08	47.53	50.23	48.79	51.35	50.07	50.49
Mjølnerparken	53.65	54.06	54.09	52.65	52.53	51.15	51.12